

KEMINMAA

Keminmaa-Taivalkoski

110 kV voimajohtokäytävän

muinaisjäännösinventointi

2015



Teemu Tiainen
Timo Sepänmaa



Tilaaaja: Fingrid Oyj

Sisältö

Perustiedot	2
Yleiskartat	3
Inventointi	4
Havainnot	5
Tulos	7
Lähteet	7
Kuvia	8

Kansikuva: Voimajohtokäytävää Kivikkumun itälaidalla. Itään.

Perustiedot

Alue: Keminmaan kunnassa Keminmaa-Taivalkoski välinen 110 kV voimajohtoreitti noin 10 km matkalla.

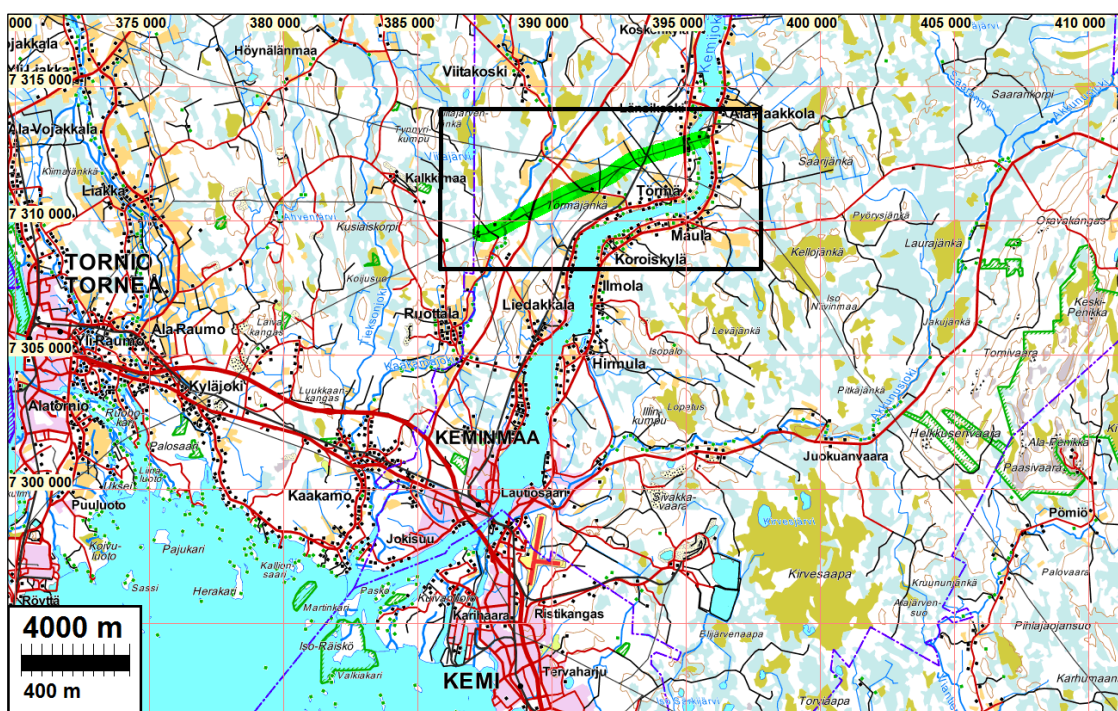
Tarkoitus: Selvittää sijaitseeko voimajohtokäytävällä tai sen välittömässä läheisyydessä kiinteitä muinaisjäännöksiä tai muita kulttuurihistoriallisia, hankkeeseen mahdollisesti vaikuttavia jäännöksiä.

Työaika: Maastotyö 16.8.2015.

Kustantaja: Fingrid Oyj.

Tekijät: Mikroliitti Oy, Teemu Tiainen ja Timo Sepänmaa.

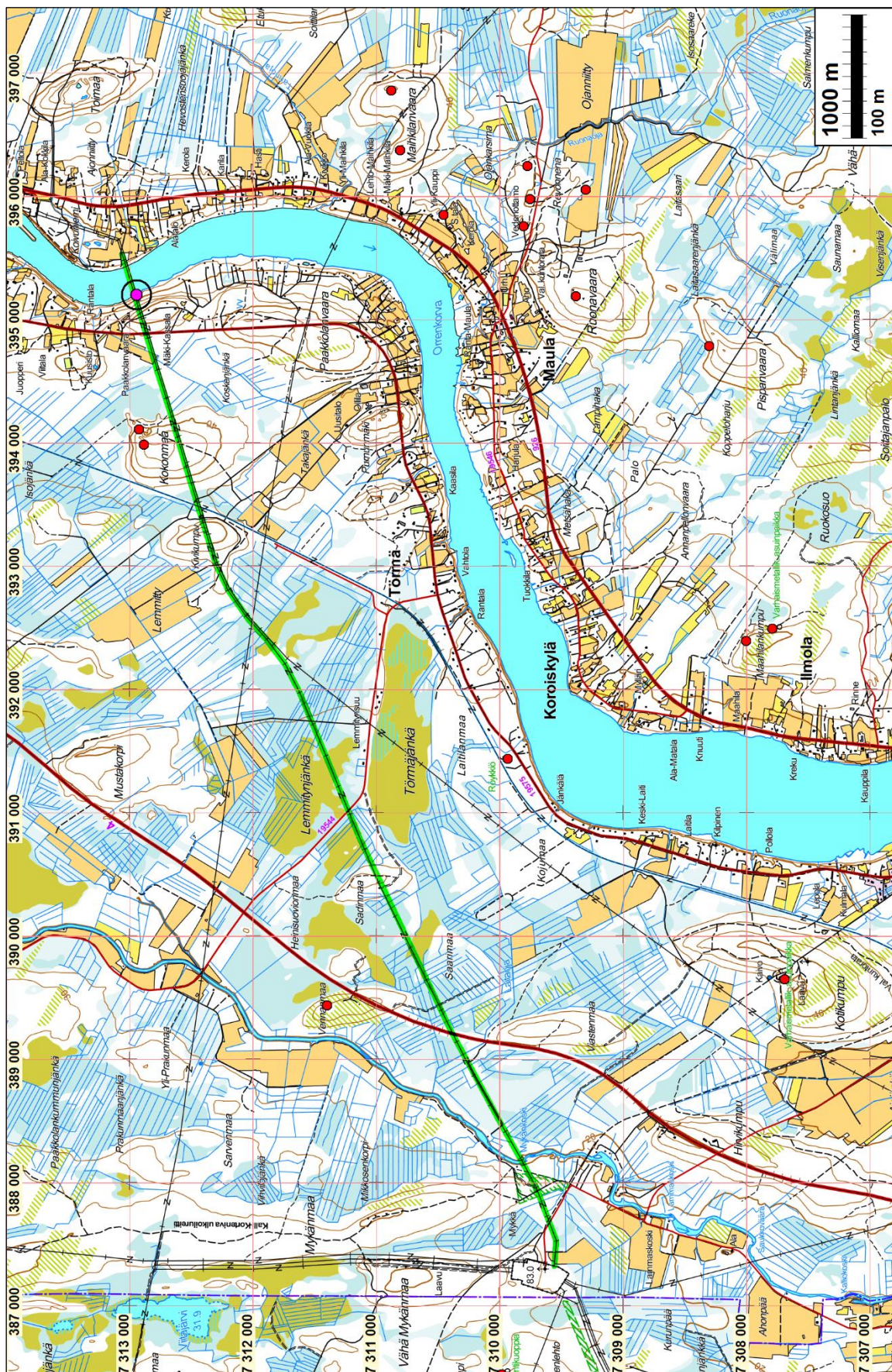
Tulokset: Voimajohtokäytävältä ei tunnettu ennestään kiinteitä muinaisjäännöksiä. Muinaisjäännösinventoinnissa ei havaittu kiinteitä muinaisjäännöksiä.



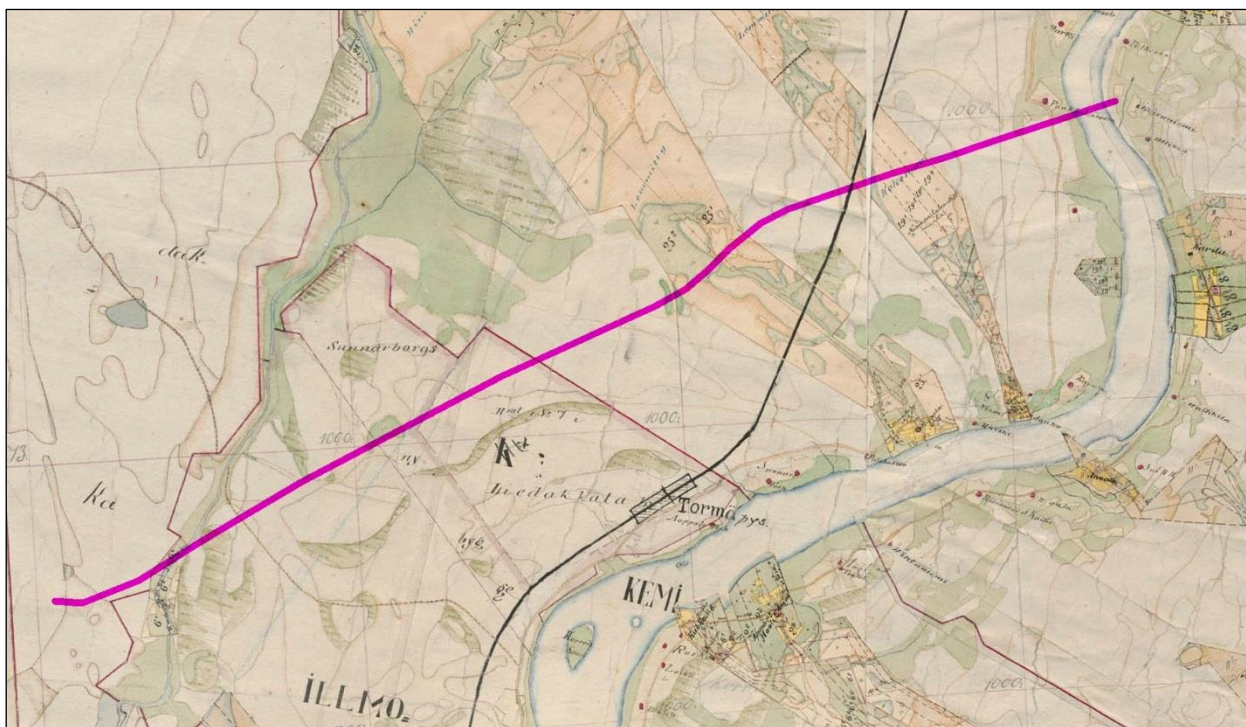
Voimajohtoreitti on merkitty vihreällä, mustan suorakaiteen sisällä.

Selityksiä: Koordinaatit ja kartat ovat ETRS-TM35FIN koordinaatistossa (Euref). Kartat ovat Maanmittauslaitoksen maastotietokannasta kesällä 2015 ellei toisin mainittu. Valokuvia ei ole talletettu mihinkään viralliseen arkistoon eikä niillä ole mitään kokoelmatunnusta. Valokuvat digitaalisia. Valokuvat ovat tallessa Mikroliitti Oy:n serverillä. Kuvaajat: Teemu Tiainen ja Timo Sepänmaa.

Yleiskartat



Voimajohtoreitti on merkitty vihreällä, havaittu kallohakkaus jokivarressa on merkitty sinipunaisella pallolla. Lähialueiden muinaisjännökset on merkattu punaisilla pallolla.



Ote vuoden 1843 pitäjäkartasta, karttalehdet 2542 07 ja 2542 10 Kemi yhdistettyinä ja asemoituina. Voimajohdon linja on merkitty sinipunaisella. Linjan alueelle ei sijoitu siinä asutusta. tarkempia vanhoja karttoja ei siten katsottu tarpeelliseksi tutkia.

Inventointi

Fingrid Oyj:llä on vireillä 110 kV voimajohdon rakentaminen Keminmaalla, välillä Lammaskosken länsipuolella sijaitseva muuntoasema - Kemijoen Taivalkoski. Uusi voimajohto sijoittuu nykyisen 110 kV voimajohtolinjan vierelle, mikä leventää nykyistä johtoaluetta noin 18–19 m. Suunnitellun uuden linjan pituus on noin 10 km. Hankkeen ympäristöselvitykseen liittyen Fingrid Oyj tilasi uuden voimajohtoreitin muinaisjäänneinventoinnin Mikroliitti Oy:ltä. Teemu Tiainen ja Timo Sepänmaa tekivät muinaisjäänneinventoinnin maastotyön 16.8.2015 tutkimuksen kannalta hyvissä olosuhteissa.

Voimajohdon reitiltä tai sen välittömästä läheisyydestä ei tunnettu entuudestaan kiinteitä muinaisjäänneksiä. Linjaa lähinnä olevat kiinteät muinaisjäänneokset ovat varhaismetallikautinen asuinpaikka Kokonmaa NE (mj.tunnus: 241010083) ja ajoittamaton rökkiökohde Kokonmaa (mj.tunnus: 241010021), kohteet sijaitsevat voimalinjareitin itäpäässä, noin 250 m linjalta pohjoiseen.

Vuoden 1843 pitäjänkartoilla (karttalehdet 2542 07 ja 10 Kemi) voimalinjan reitillä ei ole asutusta – vain metsää sekä niittyjä jokien varsilla. Inventoitu linja kulkee nykyisinkin rakentamattomalla alueella, pääosin alavalla suomaalla, lukuun ottamatta Kemijoen itäpuolta, missä voimajohto ylittää peltoaukeita. Kemijoen länsipuolen soiden keskellä on muutamia korkeampia maastonkohtia, kuten linjan itäosassa Kokonmaa ja Kivikumpu (molempien korkein kohta noin 45 m mpy) sekä Sadinmaa (noin 30 m mpy) linjan keskivaiheilla, mitkä olivat esihistoriaan ajoittuvien muinaisjäänneosten löytymisen kannalta potentiaalisia alueita. Maastossa tarkastettiin ne alueet, joista esitöiden yhteydessä oli arvioitu olevan mahdollista löytää uusia muinaisjäänneksiä.

Voimajohtolinja sijoittuu 20-45 m korkeusvälille, pääosin 30-40 m välille, joten periaatteessa sen alueelta voi löytää aivan kivikauden lopun ja pronssikauden aikaisia, rantasidonaisia mui-

naisjäänöksiä kuten myös historiallisen ajan pyyntiin ja tervan- sekä hiilenpolttoon liittyviä jäännöksiä. Jälkimmäisiä ns. ”kuoppajäänöksiä” pyrittiin ennakkoon paikantamaan laserkeilausaineiston avulla.

Inventoinnissa tarkastettiin maastossa lähes kaikki kuivan maan alueet, aivan joitain tasaisia maastoja lukuun ottamatta, mutta niidenkin maastoa tarkasteltiin etäämpää ja maanmittauslaitoksen laserkeilausaineistosta laaditun maastomallin avulla.

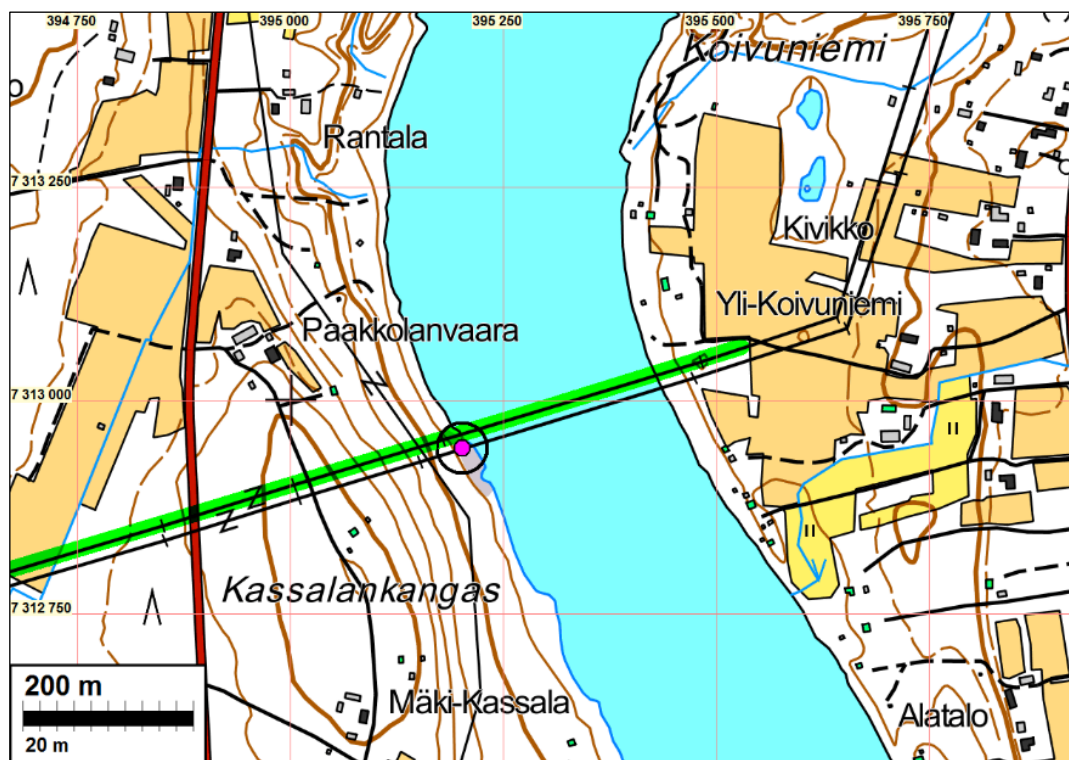
Havainnot

Nykyisen voimajohtolinjan alla Kemijoen länsirannalla, Kassalankankaan koillispuolelta havaittiin rantakalliossa kallioon hakattuja merkkejä. Koordinaateissa N 7312944 E 395202 on kaksi halkaisijaltaan 10 cm (syvyys 2 cm) olevaa kuoppaa 70 cm päässä toisistaan. Kuopat sijaitsevat paljaalla rantakalliolla, viitisen metriä Kemijoen rantaviivasta länteen. Kallio viettää pohjoiseen, joen yläjuoksun suuntaan. Kuoppien laidoilla kasvaa jäkälää.

Edellisistä noin 12 metriä luoteeseen loivasti itään viettävässä kalliossa on uurrettu ympyrä (N 7312944 E 395202). Ympyrän halkaisija on 10 cm ja uurteen vahvuus on alle puoli cm, syvyyden jäädessä alle tämän. Välittömästi ympyrän vieressä on kallioon uurrettu tekstiä tai numeroita, joiden merkityksestä ei saatu selvyttä. Uurretussa ympyrässä on jäkäläkasvustoa, mitä ei tekstissä ollut kuin hyvin vähän.

Rantakallioon tehdyt hakkaukset voivat olla merkkejä paikalla olleesta venepaikasta (niiden kohdalla vedestä pilkottaneessa kivessä on rautarengas). Kyseessä voi toisaalta olla myös kartoitukseen tai jokiuoman kunnostukseen liittyviä merkkejä, rajamerkkejä tai kalastuspaikan merkki tai vain ajankuluksi kallioon nakutelluista merkeistä.

Näitä hakkauksia emme pidä muinaisjäänöksinä niiden ilmeisen nuoruuden (ovat hyvin säilyneitä) ja epämääräisyyden takia.



Voimalinjakäytävä on merkitty vihreällä, kalliohakkausten sijainti on sinipunaisella pisteellä.



Kiveen hakattu rengas sekä tunnistamaton teksti sijaitsevat taittomitan edessä kalliossa. Itäkoilliseen.



Kaksi kallioon uurrettua kuoppaa Kemijoen länsirannalla. Koilliseen.



Kaksi kallioon uurrettua kuoppaa Kemijoen länsirannalla.



Vasemmalla kiveen hakattu rengas sekä tunnistamaton teksti, oikealla teksti lähikuvassa.



Voimajohtolinjan itäpäätä länsilounaaseen. Taustalla Kassalankangas, välissä Kemijoki. Vastarannan matalasta rantakalliosta sähkölinjan alta löytyi historiallisen ajan kalliohakkauksia.

Tulos

Uudelta voimajohtoalueelta ei tunnettu ennestään kiinteitä muinaisjäännöksiä. Inventoinnissa ei todettu kiinteitä muinaisjäännöksiä uudella johtoalueella eikä sen välittömässä läheisyydessä.

Muinaisjäännösinventoinnissa löytyi kalliohakkkaus nykyisen voimalinjan kohdalla Kemijoen länsirannalta. Kohteen ei katsota olevan kiinteä muinaisjäännös, tai muu kulttuurihistoriallisesti merkittävä jäännös, eikä kohteella ole siten vaikutusta voimajohtolinjahankkeeseen.

1.9.2015

Teemu Tiainen
Timo Sepänmaa

Lähteet

Pitäjänpkartta 2542 07 + 2542 10 Kemi. Pitäjänpkartasto, Maanmittaushallituksen historiallinen kartta-arkisto, Kansallisarkisto.

Kuvia

Inventoidun linjan länsipääty. Lounaaseen.



Inventoidun linjan kulkua Mykänkosken länsipuolella. Koilliseen.



Inventoitua linjaa Mykänkosken länsipuolella Lounaaseen.



Voimajohtolinjaa Mykänkosken itärannalta itäkoilliseen.

Liite, tutkittu alue

Maastossa tarkemmin tutkitut osuudet linjasta on merkitty vaaleanpunaisella.

